



ORCHESTRE
À L'ÉCOLE

LES
FABRIQUES
À MUSIQUE

sacem



ORCHESTRE
À L'ÉCOLE

ORCHESTRE
À L'ÉCOLE

Marigot Bay

Thomas Leleu

SUR-MESURES

PRÉAMBULE

Parce qu'au-delà des projets, les Orchestres à l'école ont besoin au quotidien de répertoires qui leur permettent de construire en douceur la progression des élèves et du groupe, Orchestre à l'École a pensé cette sélection issue d'un dispositif commun et inédit par Orchestre à l'école et la Sacem autour des Fabriques à musique.

8 chansons d'auteurs compositeurs et autrices compositrices en pleine actualité de sortie d'album jouées par des Orchestres à l'École sur toutes les latitudes des coins de la France.

8 chansons jouées sur scène en 2023 avec l'artiste et l'orchestre.

8 chansons réadaptées pour être jouées sans l'artiste (qui ne peut se déplacer partout !).

8 chansons pour inspirer vos répertoires de l'année.

8 chansons à faire vivre !

Et au-delà des 8 chansons, une proposition de réflexion sur comment organiser une progression pédagogique harmonieuse tout au long du projet.

Construisez vous-même vos fiches pédagogiques !

Pensez la progression pour votre orchestre en fonction de vos objectifs et de vos ressources.

Orchestre à l'école et la Sacem sont partenaires dans le cadre du programme Fabriques à Musique, un ensemble de projets qui a pour but de faire découvrir le processus de création d'une œuvre musicale, de sa composition à son arrangement, pour être jouée par l'orchestre dans les écoles du primaire au lycée.

Conception & Réalisation

Anne-Laure Guenoux, arrangeuse et formatrice Orchestre à l'École

PLAY-LIST

Marigot Bay de Thomas Leleu

Boomchakacha de ¿Whos the Cuban?

Sugarcane de Sorg et Napoleon Maddox

La Berceuse de Matthieu Saglio

Kirigakure de Crâne de Poule

Twenty cent de Edda Bel Abysse

Balada gitana de Ytré

Allivm, c'est nous d'Allivm

À noter : le sommaire est organisé en « progression », du plus facile au plus complexe, mais tout ceci dépend de votre orchestre et de la manière dont vous avez abordé l'apprentissage. *Marigot Bay* comportant 3 versions différentes pour 3 niveaux, il est placé en début de sommaire.

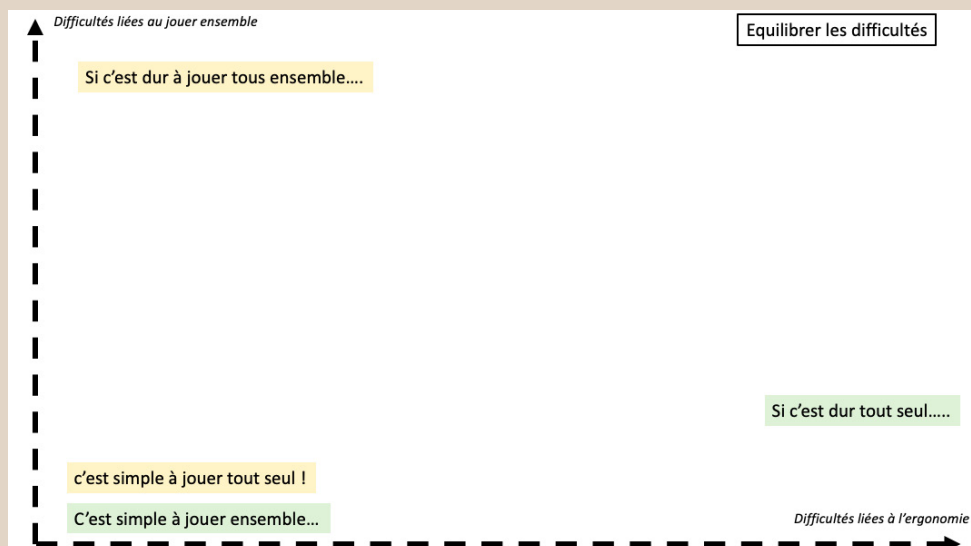
ORGANISER LA PROGRESSION AU QUOTIDIEN, OUI, MAIS POURQUOI ?

- Pour permettre aux élèves d'être dans un confort et un équilibre d'apprentissage. Le schéma ci-dessous tente de faire apparaître cette logique de pensée.

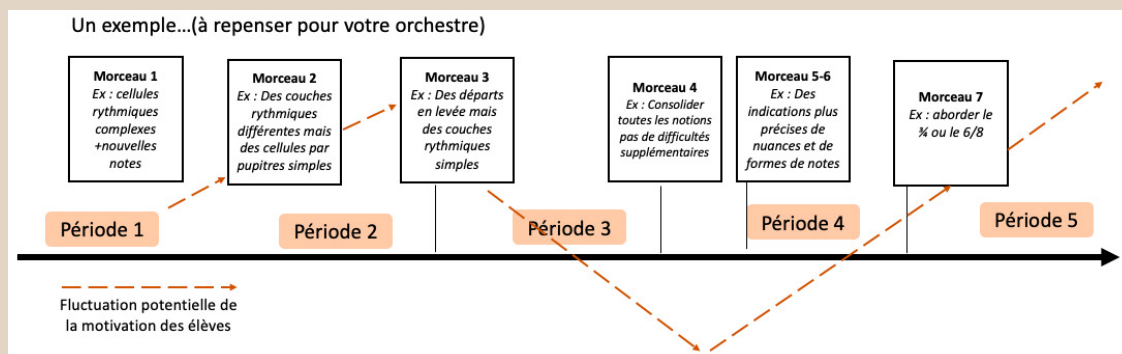
Carré vert : si c'est dur à l'instrument, c'est simple à jouer ensemble.

Carré jaune : si c'est dur à jouer tous ensemble, c'est simple à jouer tout seul.

Il s'agit bien d'équilibrer les difficultés tout au long de la phase d'apprentissage pour que chaque morceau ne soit pas insurmontable.



- Pour ne pas saper la motivation devant trop de difficultés ou trop de facilités en pensant la progression sur l'année et par période :



- Partir de ce que le groupe et l'élève savent faire et ce qu'ils vont apprendre de nouveau et penser à ce qu'on veut qu'ils apprennent tout au long de l'année. Chaque fiche pédagogique est organisée de la manière suivante :
 - Présentation de l'auteur-riche compositeur-riche, de la chanson
 - Ce qu'il faut savoir faire avant de démarrer la chanson
 - Ce que la chanson permet de travailler tout seul sur son instrument (formes de notes, phrasés, endurance, notes, rythmes, etc.) et tous ensemble en orchestre (les interactions, les différents plans sonores, les mises en place, etc.)

VOUS SOUHAITEZ CONCEVOIR VOS OUTILS PÉDAGOGIQUES ET VOTRE RÉPERTOIRE «SUR-MESURE» ?

Notre équipe se tient à votre disposition pour vous accompagner : formation@orchestre-ecole.com

EFFECTIF INSTRUMENTAL

Vents et percussions

Tout le matériel à retrouver en cliquant

[ICI](#)

Document conçu
et réalisé par Anne-
Laure Guenoux,
*arrangeuse
et formatrice
Orchestre à l'École*

PRÉSENTATION DE L'ARTISTE

Mais qui est donc Thomas Leleu, trublion en chef du gros tuba ??

Selon Yann Barthès, « La star mondiale du tuba », selon le journal *La Nouvelle République*, « Le génie absolu du Tuba »; rien que ça! Et pour nous? un artiste incroyablement complet, généreux dans sa musique et capable de passer du concerto avec grand orchestre à la salsa endiablée par un combo fougueux. Des graves profonds, des aigus d'une précision redoutable et un sens mélodique imparable, chapeau bas!

WWW.THOMASLELEU.COM

LA CHANSON MARIGOT BAY

Marigot Bay est, pour le côté géographique, une baie paradisiaque située à l'ouest de l'île Sainte-Lucie dans les Caraïbes. Pour le côté touriste, c'est un petit bijou où végétation luxuriante et mer émeraude se rencontrent.

Pour le côté musique, Thomas Leleu en a fait un thème joyeux qui redonne le sourire par tous les temps.

La version originale fait converser le gros tuba et la flûte traversière, instruments visuellement à l'opposé sur une partition d'orchestre vents et percussions (la flûte y est tout en haut et le tuba tout en bas, juste avant les percussions) tandis que la rythmique (piano, basse, percus, batterie) s'occupe de leur créer un tapis moelleux, comme un terrain de jeu ou encore, une plage sous le soleil des tropiques...

[ÉCOUTER](#)



SE LA JOUER EN ORCHESTRE À L'ÉCOLE

Vous disposez de trois versions de Marigot Bay. Ces trois versions sont « empilables » et vous permettent de donner à chaque musicien la version qui lui sera la plus adaptée. Les trois sont autonomes, elles sonnent chacune indépendamment. Les chiffres de repères sont identiques entre les trois versions pour vous permettre de parler le même langage si vous prenez des partitions différentes.

- Niveau 1 : accessible dès la 1^{re} année de pratique (en élémentaire)
- Niveau 2 et 3 : accessible dès la 2^e année de pratique en élémentaire et dès la 1^{re} année au collège.

La différence entre niveau 2 et 3 se situe dans une petite réponse rythmique à caler dans la partie 1.

Si vous jouez le morceau en piochant des parties entre les 3 versions, vous pouvez vous ré-écrire un score propre grâce aux versions XML transmises, par un jeu de copié/collé.

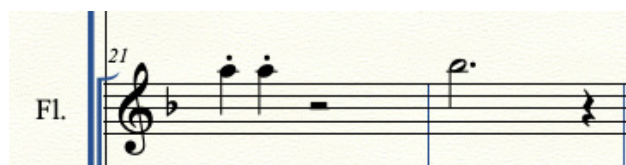
Ce qu'il faut savoir faire avant de pouvoir aborder ce morceau

Version 1

Pas grand-chose mais le morceau est assez long. Ce peut être un morceau pour travailler sur l'endurance et la concentration.

Il est possible que, d'instinct, les élèves jouent la cellule 0 en l'air :

Version écrite



Version probablement jouée d'instinct



Laissez-les faire, ne luttez pas, ils ont raison. Pour une facilité de lecture, la cellule est écrite sur le temps, mais vu le chaloupé de la musique, on a envie de jouer en l'air. Pas besoin de l'écrire car les élèves vont le mémoriser comme tel. Mais s'ils jouent sur le temps, laissez-les faire également. Un peu comme en jazz où on écrit des croches et on les joue inégales pour sonner swing.

Version 2 et 3

C'est surtout de la solidité rythmique et de la précision d'attaque qu'il faut avoir pour travailler ce morceau. Sinon, il n'est techniquement pas difficile pour les doigts.

On retrouve dans notre version instrumentale ce qui fait la saveur de la chanson d'origine :

- Le thème enlevé et joyeux
- La basse du début qui est jouée par les graves de l'orchestre
- La clave 2/3 qui donne tout de suite un côté soleil!

Ce que cette chanson nous permet de travailler en orchestre

La précision rythmique

Exemple Niveau 1 / partie 3 :

Musical score for Niveau 1, partie 3, measures 109-110. The score is for four instruments: B♭ Tpt., Hn., Tbn., and Bar. ch N1. The music is in 2/3 time and consists of a simple rhythmic pattern of quarter and eighth notes.

Exemple Niveau 3 / partie 1 :

Musical score for Niveau 3, partie 1, measures 109-110. The score is for two instruments: Bb Cl. 2 and A. Sx. 2. The music is in 2/3 time and consists of a simple rhythmic pattern of quarter and eighth notes.

Des jeux de questions/réponses simples

Exemple Niveau 2 / partie 3 :

Musical score for Niveau 2, partie 3, measures 109-110. The score is for seven instruments: Fl., Bb clar, A. Sx. 2, Bsn., B♭ Tpt., Hn. Orch N2, and Bar. The music is in 2/3 time and consists of a simple rhythmic pattern of quarter and eighth notes.



Un premier pas vers l'improvisation ?

La partie 3 comporte une reprise qu'on peut jouer ad libitum. Ce peut être le moment d'intégrer des solos, des improvisations en duo/solo ou par un enseignant. C'est un moment simple et efficace pour aborder l'improvisation avec un soutien des autres membres de l'orchestre grâce à leur phrase écrite comme un « back » de section d'orchestre.

Construire un autre plan ?

Inspiré par une forme jazz (exposition du thème, improvisation, réexposition du thème), la structure écrite dans l'arrangement peut être complètement revue si vous souhaitez allonger ou diminuer le morceau.

Si vous souhaitez jouer ce morceau en concert, veuillez-vous rapprocher de la Sacem pour vos déclarations :
Autorisation diffusion de musique - La Sacem.