

vous invitent à fêter *Les Indes galantes* de Jean-Philippe Rameau



La Tenture des Valois

REVIVRE UN MOMENT HISTORIQUE, PATRIMONIAL ET MUSICAL

Dans le cadre de notre partenariat de longue date avec le château de Fontainebleau, nous avons l'immense honneur de célébrer le tricentenaire de la visite d'une délégation d'amérindiens au roi Louis XV au château de Fontainebleau, événement à l'origine de l'opéra *Les Indes galantes* de Jean-Philippe Rameau.

À l'occasion de cet anniversaire, les musiciens de l'orchestre à l'école de Saint-Florent-le-Vieil joueront des extraits de l'opéra. Les « Sauvages » y seront à l'honneur, louant la curiosité du siècle des Lumières pour l'altérité et les autres cultures.

Rendez-vous le samedi 29 novembre 2025

Concerts à 11h et 12h15

dans la salle de bal du château de Fontainebleau

Un spectacle orchestré par les comédiens Béatrice Fontaine et Loïc Auffret, l'historien du château David Millerou et l'orchestre à l'école de Saint-Florent-le-Vieil (49).

RÉPERTOIRE

Arrangé par Jean-François Pauléat

Extraits *Les Indes galantes* de Jean-Philippe Rameau :

- Danse des Incas
- Danse polonaise
- Danse des Sauvages
- Rigaudon

Et un « outsider »

- *Another Brick in the wall* de Pink Floyd

ORCHESTRE À L'ÉCOLE

BIEN PLUS QUE LA MUSIQUE, UN DISPOSITIF NATIONAL SANS ÉQUIVALENT

Ouverture culturelle, confiance en soi, concentration, goût de l'effort, sens du collectif... Plus de **184 000 jeunes** en France ont pu bénéficier des bienfaits du dispositif depuis sa création.

Orchestre à l'École est le 1^{er} projet d'éducation artistique & culturelle à vocation sociale au sein de l'école en France. Créée en 2008, Orchestre à l'École est une association **reconnue d'utilité publique**. Elle agit sous convention cadre avec trois ministères (Culture, Éducation nationale et Cohésion des territoires). Centre national de ressources, l'association pilote le développement du dispositif en accompagnant les porteurs de projets au quotidien et **finance 50 % des parcs instrumentaux**.

Le dispositif : pendant 3 ans (renouvelables), tous les enfants d'une classe reçoivent un instrument et apprennent la pratique orchestrale à raison de **2h par semaine**, au sein de l'école ou du collège.

en 2025

44 000

enfants

1 627

orchestres

dans **100**

départements

Un projet, trois enjeux

- Participer à un projet unique d'épanouissement et de réussite des jeunes
- Diffuser l'accès à la culture et à la musique
- Développer un projet de territoire à dimension citoyenne

UN PEU D'HISTOIRE ...

En septembre 1725, le château de Fontainebleau a tout d'un opéra du XVIII^e siècle. Le roi Louis XV, âgé de quinze ans, épouse au château la princesse polonaise Marie Leszczyńska. L'union a lieu dans la chapelle de la Trinité du château, la musique du Roi s'éteignant en amphithéâtre dans la tribune, remplissant l'air de ses fanfares : trompettes, hautbois, timbales et violons annoncent l'arrivée du cortège nuptial. Le diadème de la reine, criblé de diamants, saphirs, rubis et émeraudes pèse si lourdement sur la tête de la jeune souveraine qu'elle frôle le malaise. Les deux époux sont unis par le cardinal prince de Rohan, évêque de Strasbourg, revêtu de la chape et de la mitre.



Le Mariage de Louis XV et de Marie Leszczyńska dans la chapelle de Fontainebleau

Dans la continuité du mariage, un second événement hautement musical a lieu durant ce séjour d'automne à Fontainebleau. En 1724, la Compagnie des Indes organisait **la venue d'une délégation amérindienne à la cour**. L'explorateur Vénart de Bourgmont, de retour d'Amérique, va présenter au jeune roi, un groupe d'autochtones d'Amérique qu'il a ramenés avec lui du Missouri. « On leur a fait voir ce qu'il y a de plus curieux à Paris, et ce qu'ils y ont le plus particulièrement remarqué, sont les chaudières et les broches de la cuisine des Invalides, lesquelles étaient si bien garnies, qu'ils demandèrent s'il y avait assez de guerriers pour manger toutes ces viandes ».



Le chef MU-hu-She-kaw (le nuage blanc) de George Catlin

Le 22 novembre, la délégation quitte Paris pour Fontainebleau, où se trouve la cour et le roi qui y résident depuis le mariage. La rencontre est attendue avec impatience des deux côtés. La mode est en effet à l'exotisme américain. **Le 27 novembre 1725, Louis XV leur octroie à Fontainebleau une audience particulière**. Chaque chef reçoit, des mains du souverain, une médaille et une chaîne en or, une « belle montre à répétition, garnie de diamants », un fusil, une épée. Puis, Louis XV leur offre un petit divertissement : « une chasse au lièvre » en forêt de Fontainebleau. Passionné de chasse, le roi de France est curieux des techniques de vénerie indienne. Les autochtones d'Amérique chassent aussi un cerf « à leur façon, c'est-à-dire à la course » plutôt qu'à cheval. La chasse de Louis XV et des Amérindiens marque les esprits et figurera dans les événements historiques retenus pour le service historique de Fontainebleau, fresque historique miniature d'assiettes de porcelaine enluminées, commandée par le roi Louis-Philippe pour la « galerie des Assiettes » (1833/35).



Assiette de porcelaine : le carrosse du roi entouré d'Amérindiens chamarrés, coiffés de plumes et vêtus de peaux de bêtes, qui s'éparpillent dans la forêt de Fontainebleau.

Jean-Philippe Rameau et les « Sauvages »

Un jeune compositeur immortalisera cette visite « hors-norme ». Arrivé depuis peu à Paris, le jeune Jean-Philippe Rameau compose, sous le titre *Les Sauvages*, une partition pour clavecin puis, sous le même nom une composition que le chef de chœur du roi fait interpréter aux Tuileries en 1729.

Déménagée de Fontainebleau, la scène se déroule dans une forêt d'Amérique du Nord. La jeune indienne Zima, courtisée par le français Damon et l'espagnol Don Alvar, est amoureuse de l'indien Adario. La « danse du grand calumet de la paix », inspirée de ce que le compositeur a pu voir à Fontainebleau, met en scène « le guerrier à la découverte de l'ennemi, armé d'un arc et d'un carquois garni de flèches, pendant qu'un autre est assis par terre et bat du tambour ou espèce de timbale pas plus gros que la forme d'un chapeau ». Fontainebleau résonne depuis de la musique de Rameau : « Forêts paisibles, jamais un vain désir ne trouble nos cœurs... »



Portrait de Jean-Philippe Rameau attribué à Joseph Aved (vers 1728)

Les Indes galantes

Les Indes galantes (sous-titré *Ballet héroïque*) est le premier des six opéra-ballets de Jean-Philippe Rameau, créé en 1735. Il est composé d'un prologue et de quatre entrées, sur un livret de Louis Fuzelier. Cette œuvre est généralement considérée comme la plus représentative et le chef-d'œuvre du genre de l'opéra-ballet. C'est aussi celle qui est la plus représentée parmi les œuvres lyriques de Rameau.

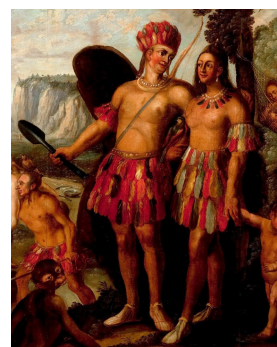
L'œuvre est créée le 28 août 1735. Elle ne comporte alors que trois entrées, la dernière n'ayant été ajoutée qu'un peu plus tard, lors d'une représentation le 10 mars 1736. Cette structure « à géométrie variable » est permise par l'esprit de l'opéra-ballet, où l'on ne parle pas d'actes, mais d'entrées, pour bien marquer que les différentes parties n'ont entre elles qu'une analogie thématique, et ne constituent en rien une intrigue suivie.

Rameau recherche un peu d'exotisme et d'orientalisme dans des Indes très approximatives qui se trouvent en fait en Turquie, en Perse, au Pérou ou chez les Indiens d'Amérique du Nord. L'intrigue ténue de ces petits drames sert surtout à introduire un « grand spectacle » où les costumes, les décors, les machineries, et surtout la danse tiennent un rôle essentiel.

Les Indes galantes symbolisent l'époque insouciant, raffinée, vouée aux plaisirs et à la galanterie de Louis XV et de sa cour. Elles établissent définitivement Rameau comme le maître du spectacle lyrique de son temps.



Les Sauvages de la mer du Pacifique, encore appelé Les Voyages du capitaine Cook ou Paysages indiens est un papier peint panoramique dessiné par Jean-Gabriel Charvet



Amérique, à partir de Charles Le Brun

📺 **Le dispositif**
en 4^e (vidéo)

📺 **Vidéo Témoignages**

f **Suivre notre actualité**
sur les réseaux

🏠 **En savoir plus**
www.orchestre-ecole.com

Contacts

Sophie Chessoux
Responsable Communication
sophie.chessoux@orchestre-ecole.com
06 07 30 56 73

Gaëlle Magnien
Chargée de communication
gaelle.magnien@orchestre-ecole.com
06 45 45 58 21

Nos partenaires



**LIBERTÉ
ÉGALITÉ
FRATERNITÉ**



GRANDS MÉCÈNES



SOCIÉTÉ GÉNÉRALE
Fondation d'Entreprise



NAMM
Foundation



MÉCÈNES PROJETS



PARTENAIRES ARTISTIQUES & INSTITUTIONS

