



l'auditorium
radiofrance



l'orchestre
philharmonique
radiofrance



ORCHESTRE
À L'ÉCOLE

TOUS EN SCÈNE

ORCHESTRE À L'ÉCOLE

VENDREDI 3 JUILLET 20H

Avec en création mondiale, commande de Radio France
MURMURES DE LA NUIT de Dimitri Soudoplatoff

Avec les orchestres à l'école de Suresnes et Montaigu-Vendée
et l'Orchestre Philharmonique de Radio France

 AUDITORIUM DE LA MAISON DE LA RADIO

SAISON 2025-2026

MAISONDELARADIOETDELAMUSIQUE.FR

 radiofrance

DOSSIER DE PRESSE

LE PROJET	3
LES ŒUVRES	4
<i>Murmures de la nuit</i> de Dimitri Soudoplatoff	4
Deux œuvres classiques du 19 ^e siècle arrangées par Jean-François Pauléat	5
LES ACTEURS DU PROJET	6
Dimitri Soudoplatoff	6
Jean-François Pauléat	6
Orchestre à l'école de Montaigu-Vendée	6
Orchestre à l'école de Suresnes	6
Les musicien·nes-tuteurs de l'Orchestre Philharmonique de Radio France	7
ORCHESTRE A L'ECOLE	8
L'ORCHESTRE PHILHARMONIQUE DE RADIO FRANCE	9
LE PARTENARIAT	10
Présentation du partenariat	10
Des évènements depuis 2015	11
LE CALENDRIER	12
CONTACTS & INFOS PRATIQUES	13

Après la *Symphonie du Nouveau Monde* de Dvořák en 2015, deux œuvres d'Étienne Perruchon — *Dianoura !* en 2017 et la comédie musicale *De l'autre côté du mur* en 2022 — puis « Tous en scène – Orchestre à l'école » en 2024, l'association Orchestre à l'École et l'Orchestre Philharmonique de Radio France s'associent à nouveau pour ce projet d'envergure centré sur la pratique orchestrale : un concert exceptionnel réunissant une centaine d'instrumentistes dans l'Auditorium de Radio France le 3 juillet 2026.

Pendant toute une année scolaire, 48 élèves issus des orchestres à l'école du collège Saint Carlo Acutis de Montaigu-Vendée (85) et du collège Henri Sellier de Suresnes (92) vivront une expérience immersive au cœur de l'Orchestre Philharmonique de Radio France. Tout au long de cette préparation, 6 musicien·nes de l'orchestre accompagnent les adolescent·es, leur transmettant conseils avisés, rigueur de travail en répétition et adrénaline de la scène. Portés par cet encadrement d'exception, les jeunes musicien·es progressent rapidement.

Le vendredi 3 juillet 2026, les trois orchestres réunis, interpréteront trois œuvres de musique classique dont une création du compositeur Dimitri Soudoplatoff, intitulée *Murmures de la nuit*. Les stages, les répétitions et le concert sont placés sous sa direction.

Plus qu'un simple concert, c'est un véritable projet pédagogique, une aventure humaine et musicale unique, aussi enrichissante pour les jeunes instrumentistes que pour les musicien·es professionnel·es qui les accompagnent.

Trois œuvres seront interprétées :

- Une création originale *Murmures de la nuit* - composée par Dimitri Soudoplatoff
- L'ouverture de *L'Italienne à Alger* de Rossini - arrangée par Jean-François Pauléat
- Le 1^{er} mouvement de la *Première Symphonie* de Beethoven – arrangé par Jean-François Pauléat

Murmures de la nuit

Création originale commandée par Radio France et composée par Dimitri Soudoplatoff pour Orchestre à l'École.



Dimitri Soudoplatoff ©Festival Les Athénéennes

“ Je m'appelle **Dimitri Soudoplatoff**, je suis **chef d'orchestre, compositeur et arrangeur**. J'ai commencé la musique par l'étude du violoncelle, instrument qui est toujours resté cher à mon cœur. Mon esthétique musicale a été forgée par de multiples courants musicaux : amoureux avant tout du langage de Jean-Sébastien Bach, j'ai été aussi profondément marqué par la musique d'orchestre française et russe du début du XX^e siècle, en particulier Stravinsky, Ravel et Debussy, à travers le raffinement orchestral et la recherche de sonorités instrumentales particulières. Je suis également très influencé par l'univers du jazz et des musiques du monde, ayant grandi et forgé mon oreille en écoutant des groupes tels que Shakti, Weather Report, ainsi que des artistes comme Dhafer Youssef, Steve Shehan, Ballake Sissoko. Enfin, la découverte de la musique minimaliste américaine a eu une influence considérable sur mon écriture à travers le travail sur le rythme.

Le projet d'écrire une pièce pour les orchestres à l'école et l'Orchestre Philharmonique de Radio France est un formidable défi pour un compositeur, celui de faire fusionner dans sa patte musicale une écriture qui puisse permettre au premier, d'**apprendre, progresser et s'épanouir dans sa pratique**, et de le faire sublimer par l'immense qualité et la grande expérience du deuxième. Je suis très honoré de contribuer à un tel projet et de participer à cette émulation si riche et fertile, qui nous permet à nous tous, acteurs de ce projet, de vivre une expérience toute particulière ; dans la création, l'accompagnement, la réalisation, et **surtout, la transmission**.

Dans mon travail de composition, j'explorerai certaines possibilités instrumentales et modes de jeux accessibles pour les orchestres à l'école afin de créer des ambiances sonores particulières, et je travaillerai sur des boucles rythmiques pour créer des effets hypnotiques, tout en inscrivant ces expérimentations dans la construction d'une forme en plusieurs tableaux. ”

Deux œuvres classiques du 19^e siècle

L'Italiana in Algeri, créée à Venise en 1813, est un chef-d'œuvre de comédie musicale. Rossini a 21 ans et compose l'opéra en... 27 jours. L'ouverture est un modèle du crescendo rossinien : un motif simple se répète, s'étoffe et s'amplifie jusqu'à un paroxysme jubilatoire. Le livret raconte l'histoire d'Isabella, une italienne intrépide qui manœuvre pour libérer son amant retenu par un bey (administrateur d'une province) algérien — le tout avec légèreté et ironie. La virtuosité vocale, notamment pour la mezzo, est spectaculaire.

Le premier mouvement de la *Première Symphonie de Beethoven*, créée à Vienne en 1800, frappe d'emblée par son introduction : elle commence sur une dissonance en fa majeur alors qu'on attend un ut majeur, ce qui était assez déstabilisant pour les auditeu·rices de l'époque. L'*Allegro con brio* qui suit est vif, musclé, clairement dans la lignée de Haydn — mais avec une énergie et des contrastes de dynamique qui annoncent déjà le Beethoven héroïque à venir. C'est sa première symphonie publiée, il n'a que 29 ans.

Note d'intention de Jean-François Pauléat

L'arrangeur de l'association Orchestre à l'École

“ C'est toujours avec un peu de fébrilité que je me lance dans la réalisation des arrangements destinés au projet réunissant l'Orchestre Philharmonique de Radio France et les orchestres à l'école.

En choisissant d'adapter l'Ouverture de l'Italienne à Alger de Rossini et le 1^{er} mouvement de la 1^{ère} Symphonie de Beethoven, je savais **pouvoir m'appuyer sur des pièces tolérant les aménagements indispensables au confort de jeu et à la motivation des jeunes musiciens** (tonalités, écriture et structure OAE-compatibles, œuvres festives et agréables à jouer pour les enfants, temps de jeu, intérêt pédagogique et souplesses d'adaptation) sans pour autant trahir la pensée des compositeurs ou l'équilibre global de la pièce.

Mais sur un tel projet, le travail d'arrangement habituel attendu pour ce type d'adaptation (simplification de l'œuvre pour s'accorder aux possibilités de jeu des enfants, équilibres à préserver, prises en considération des spécificités techniques et musicales des orchestres à l'école, respect de l'œuvre, rôle intéressant pour les jeunes musiciens) ne suffit pas. **Il est essentiel que chaque orchestre à l'école ait une version des œuvres qui « sonne »** lorsque chacun répète seul en région sans pour autant déséquilibrer le tutti quand les trois orchestres sont réunis pour le concert à l'Auditorium. ”



Jean-François Pauléat ©Caroline Bottaro

Dimitri Soudoplatoff • compositeur et chef d'orchestre

Dimitri Soudoplatoff est un chef d'orchestre, compositeur et arrangeur suisse, lauréat de la Fondation Leenaards, formé au CNSMDP et à la HEM de Genève. Violoncelliste de formation, il se passionne pour la création musicale et compose pour des orchestres prestigieux (Santa Cecilia à Rome, Orchestre National de France, etc.) ainsi que des artistes de renommée internationale. Polyvalent, il mêle musique classique, jazz et musiques actuelles dans des projets symphoniques innovants, tout en collaborant avec des compositeurs contemporains.



Jean-François Pauléat • arrangeur



Directeur musical, compositeur et arrangeur, Jean-François Pauléat excelle dans l'art de rendre une œuvre complexe accessible aux élèves instrumentistes d'Orchestre à l'École. Formé au CRR de Rueil-Malmaison et aujourd'hui enseignant au conservatoire de CAP Atlantique (44) et arrangeur attiré des orchestres à l'école depuis 2009, il a à son actif plus de cent compositions et propose des arrangements dans tous les genres musicaux (musique actuelle, musique classique et traditionnelle).

Orchestre à l'école de Montaigu-Vendée (85)

Etablissement scolaire : collège Saint Carlo Acutis
Etablissement enseignement musical : conservatoire (CRI) de Terres de Montaigu
Cheffe d'orchestre : Jasmine Collet
Orchestre : 22 élèves en classe de 3^e, 3 ans de pratique
Âge des enfants : 14-15 ans
Nomenclature orchestrale : violon, alto, violoncelle, flûte, clarinette
Date de création : 2023



Orchestre à l'école de Suresnes (92)



Etablissement scolaire : collège Henri Sellier
Etablissement enseignement musical : l'Ecole des arts de Suresnes
Cheffe d'orchestre : Gaëlle Pillot
Orchestre : 26 élèves en classe de 4^e, 3 ans de pratique
Âge des enfants : 13-14 ans
Nomenclature orchestrale : flûte, clarinette, hautbois, trompette, trombone, euphonium, contrebasse
Date de création : 2011

Les 6 musicien·nes-tuteurs de l'Orchestre Philharmonique de Radio France

Les musicien·nes de l'Orchestre Philharmonique de Radio France sont **heureux d'accompagner depuis de très nombreuses années, des projets de pratique musicale avec des jeunes**, sous des formes variées : initiation, atelier, tutorat d'orchestre, master-classes. Avec Orchestre à l'École, la pratique collective est au cœur du dispositif et le travail en répétition se fait aussi par pupitre instrumental, pour chercher ensemble la cohésion dans une même famille d'instruments et être prêts à partager la scène avec l'Orchestre Philharmonique de Radio France.

Céline Planes fait travailler les violons et les altos

Renaud Guieu fait travailler les violoncelles et les contrebasses

Anne-Sophie Neves fait travailler les bois

Jean-Pierre Odasso & Sylvain Delcroix font travailler les cuivres

Benoît Gaudelette fait travailler le rythme

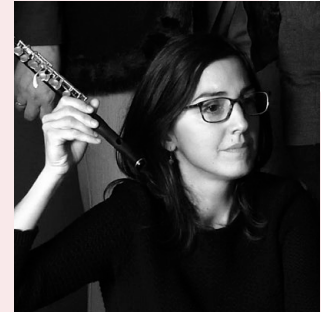
En savoir +



Céline Planes, violons & altos



Renaud Guieu, violoncelles et contrebasses



Anne-Sophie Neves, bois



Jean-Pierre Odasso, cuivres



Sylvain Delcroix, cuivres



Benoît Gaudelette, rythme



Les musicien·nes-tuteurs lors du stage à Montaigu-Vendée ©Orchestre à l'École

ORCHESTRE À L'ÉCOLE

Créée en 2008, Orchestre à l'École est une association loi 1901 à but non lucratif et reconnue d'Utilité Publique. Sous convention avec deux ministères (Culture, Éducation nationale et Cohésion des territoires), l'association a pour but de développer, soutenir et animer les orchestres au sein même de l'école (primaire, collège, lycée).

Le **dispositif Orchestre à l'École** est un **projet pédagogique, culturel et social** développé à l'échelle nationale. Il permet à **une classe de se transformer en orchestre** à raison de deux heures par semaine, grâce à l'intervention des professeur·es d'un établissement d'enseignement de la musique partenaire.

Par son expertise, l'**association Orchestre à l'École**, permet à des enfants de la France entière et de tout milieu socio-culturel, d'apprendre un instrument et de jouer en orchestre au bout de quelques mois de pratique, le tout **au sein même de l'école**. Grâce à une **pédagogie adaptée**, bienveillante et sur mesure, leurs progrès sont rapides, leur investissement et le plaisir de se retrouver pour jouer ensemble ainsi que l'implication de tous les acteurs du projet (élèves, professeur·es, parents, éluc·es, luthier·es, partenaires locaux) en font un dispositif unique et à l'efficacité prouvée.

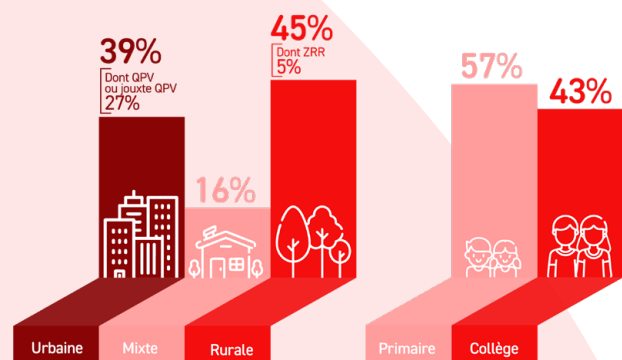
Centre national de ressources, l'association accompagne chaque année de nouveaux orchestres à l'école et propose une centaine de collaborations artistiques. Pour mettre en valeur le travail de ces orchestres, l'association organise régulièrement des événements prestigieux avec l'aide de ses parrains, marraines, partenaires et ambassadeurs de renom – **Gautier Capuçon, Ibrahim Maalouf, l'Orchestre Philharmonique de Radio France...** – qui font participer les orchestres à l'école de toute la France à des concerts dans des lieux exceptionnels (L'Olympia, Château de Fontainebleau, Salle Gaveau, Centre Pompidou, Accor Arena, Opéra de Massy, etc.).

Enfin, l'apprentissage de la musique au sein d'un orchestre à l'école est synonyme **d'égalité, d'inclusivité, de partage, de persévérance**, mais aussi un **cercle vertueux de réussite**, et est l'un des moyens de sortir les jeunes de l'addiction aux écrans voire de l'échec scolaire.

CHIFFRES CLÉS de la rentrée 2025

1 638
orchestres

44 037 élèves
dans **100**
départements



198 000
enfants bénéficiaires
depuis la création du
dispositif

ORCHESTRE PHILHARMONIQUE DE RADIO FRANCE

Jaap van Zweden, directeur musical désigné



©Christophe Abramowitz / Radio France

Depuis sa création par la radiodiffusion française en 1937, l'**Orchestre Philharmonique de Radio France** s'affirme comme une formation singulière dans le paysage symphonique européen par l'éclectisme de son répertoire, l'importance qu'il accorde à la création (plus de 25 nouvelles œuvres chaque saison), la forme originale de ses concerts, les artistes qu'il convie et son projet artistique, éducatif et citoyen. À partir du 1er septembre 2025, le chef néerlandais Jaap van Zweden devient directeur musical désigné de l'orchestre. Mikko Franck, Myung-Whun Chung, Marek Janowski et Gilbert Amy l'ont précédé. L'orchestre a également été dirigé par de grandes personnalités, d'Aaron Copland à Gustavo Dudamel en passant par Pierre Boulez, John Eliot Gardiner, Lahav Shani, Mirga Gražinytė-Tyla, Daniel Harding, Marin Alsop ou encore Barbara Hannigan. L'Orchestre Philharmonique partage ses concerts parisiens entre l'Auditorium de Radio France et la Philharmonie de Paris. Il est par ailleurs régulièrement en tournée en France et dans les grandes salles et festivals internationaux (Philharmonie de Berlin, Isarphilharmonie de Munich, Elbphilharmonie, Alte Oper de Francfort, Musikverein et Konzerthaus de Vienne, NCPA de Pékin, Suntory Hall de Tokyo, Gstaad Menuhin festival, Festival de Lucerne, Musikfest Berlin, Festival du printemps de Prague...)

Parmi les parutions discographiques les plus récentes sous la direction de Mikko Franck, nous pouvons citer la Suite sur des poèmes de Michel-Ange avec le baryton

Matthias Goerne (Alpha Classics), la 14e Symphonie de Chostakovitch avec la soprano Asmik Grigorian et Matthias Goerne (Alpha Classics), les Quatre derniers Lieder de Richard Strauss toujours avec Asmik Grigorian (Alpha Classics), Dream Requiem de Rufus Wainwright avec Meryl Streep en récitante (Warner Classics).

À noter également la sortie chez Deutsche Grammophon de Howard Shore: Anthology - The Paris Concerts.

Les concerts du Philhar sont diffusés sur France Musique et nombre d'entre eux sont disponibles en vidéo sur le site de radiofrance.fr/francemusique et sur ARTE.

Avec France Télévisions, le Philhar poursuit ses Clefs de l'orchestre de Jean-François Zygel à la découverte du grand répertoire. Aux côtés des antennes de Radio France, l'orchestre développe des projets originaux qui contribuent aux croisements des esthétiques et des genres (concerts-fiction sur France Culture, Hip Hop Symphonique et plus récemment Pop Symphonique sur France Inter, Classique & Mix avec Fip ou les podcasts OLI en concert sur France Inter, Les Contes de la Maison ronde, Octave et Mélo sur France Musique...).

Conscient du rôle social et culturel de l'orchestre, le Philhar réinvente chaque saison ses projets en direction des nouveaux publics avec notamment des dispositifs de création en milieu scolaire, des ateliers, des formes nouvelles de concerts, des interventions à l'hôpital, en milieu carcéral et un partenariat avec Orchestre à l'École. Depuis 2007, l'Orchestre Philharmonique de Radio France apporte son soutien à l'UNICEF.

Partenariat artistique et éducatif unique, il est aujourd'hui piloté conjointement par l'association et le Département éducation et développement culturel de Radio France, dans une démarche artistique et éducative d'envergure nationale. Il s'inscrit dans la continuité des collaborations engagées dès 2014 entre Radio France et Orchestre à l'École, avec la volonté d'offrir à des élèves un accès direct à la pratique orchestrale professionnelle et au « grand répertoire ». Radio France développe un programme éducatif ambitieux. Le projet OAE x OP en est l'un des axes majeurs : une rencontre au long cours entre des musicien·nes professionnel·les et des jeunes instrumentistes issus du réseau national « Orchestre à l'École ». Ce dispositif singulier repose sur une immersion : les élèves sont intégrés à l'orchestre, jouent ensemble, partagent les répétitions et les exigences que l'on attend des musicien·nes professionnel·les. Au-delà de l'apprentissage musical, ce projet valorise les compétences collectives essentielles à la pratique orchestrale : écoute, rigueur, solidarité, responsabilité, tout en offrant une expérience artistique marquante aux élèves comme aux musicien·nes. Le programme, élaboré par la responsable de programmation Cécile Kauffmann-Nègre, et le conseiller artistique de l'association Jean-François Pauléat, répond à un double enjeu : découvrir et travailler une œuvre spécialement composée pour le projet, commande de Radio France et aborder le grand répertoire avec des œuvres ou extraits d'œuvres emblématiques, l'ensemble constituant un cadre musical à la fois accessible et exigeant.

Délégué à l'Éducation et au développement culturel de Radio France :
Sébastien Cousin

Responsable de la programmation éducative et culturelle et des projets numériques : Cécile Kauffmann-Nègre

Chargée de production musicale éducative : Marion Pottier

L'association et l'Orchestre Philharmonique de Radio France ont ainsi permis à plusieurs orchestres à l'école de se rencontrer dans des projets tout aussi ambitieux que variés. D'un concert réunissant 300 élèves et professionnel·les de la musique à une comédie musicale inédite, cette collaboration montre que les projets les plus fous sont possibles...

2015 *La Symphonie du « Nouveau Monde »* d'Antonín Dvořák à la Maison de la Radio et de la Musique

Trois orchestres à l'école rassemblant près d'une centaine d'élèves des collèges de Gorrion (53), Livron-Loriol (26) et Sorgues (84), ont interprété le mouvement final de la *Symphonie du Nouveau Monde* d'Antonín Dvořák avec l'Orchestre Philharmonique de Radio France, sous la direction d'Adrien Perruchon. L'événement fut précédé d'un avant-concert des orchestres à l'école d'Évron (53), de Poissy (78) et d'Évry (91), soit 114 collégien·nes.



2017 *Dianoura !* d'Étienne Perruchon à la Maison de la Radio et de la Musique

L'œuvre originale d'Étienne Perruchon, commandée par Radio France avec le soutien de la Sacem, a été jouée les 17 et 18 mars 2017 devant plus de 3 000 personnes.

Un projet un peu fou : réunir 300 jeunes de l'Aveyron, de la Drôme et de Paris pour interpréter une œuvre musicale originale, spécialement conçue pour eux et ouverte à la participation du public.

56 instrumentistes des orchestres à l'école de Livron-Loriol (26) et d'Onetle-Château (12) se sont produits aux côtés de l'Orchestre Philharmonique de Radio France avec 250 choristes d'orchestres à l'école, de deux collèges parisiens et de la Pré-Maîtrise de Radio France, sous la direction d'Adrien Perruchon.



2022 *De l'autre côté du mur* d'Étienne Perruchon à l'Opéra de Massy

C'est la dernière œuvre d'Étienne Perruchon. Écrite à quatre mains avec son épouse Jeanne, cette comédie musicale inédite met en musique les problématiques relatives à l'exil et à l'accueil des réfugiés. Commencé en 2018, ce projet a vu le jour sur la scène de l'Opéra de Massy les 1^{er} et 2 juillet 2022. Il a réuni 120 instrumentistes de l'orchestre à l'école de Moissy-Cramayel (77) et l'Orchestre Philharmonique de Radio France et choristes (Chœur de l'avant-scène du CREA d'Aulnay-sous-Bois) sur scène.



2024 *Tous en scène - Orchestre à l'école* à la Maison de la Radio et de la Musique

Les orchestres de l'école du Domaine du Possible d'Arles (13) et du collège de Parsac (23) se sont réunis autour du Philhar' sous la direction de Lucie Leguay dans l'Auditorium de Radio France.

Deux œuvres ont été interprétées : la *Symphonie en ut* de Georges Bizet et une création du compositeur Reinhardt Wagner intitulée *Six projections sans images*, commandée par Radio France et arrangée par Jean-François Pauléat. Les 62 élèves ont été accompagnés toute l'année par 7 musicien·nes référentes de l'Orchestre Philharmonique dans la préparation des œuvres lors de trois stages.



Les grands rendez-vous pour la préparation de ce concert hors norme

Janvier 2025

Appel à candidatures lancé par l'association puis sélection des deux orchestres à l'école en avril 2025.

Juin 2025

Découverte et travail des œuvres au sein des deux orchestres à l'école.

Octobre 2025

Présentation et déchiffrage de l'œuvre *Murmures de la nuit* au Studio 104 de Radio France, en présence du compositeur, des intervenants Orchestre à l'École et des musicien.es référent.es de l'Orchestre Philharmonique de Radio France.

Janvier 2026

Premier stage de travail intensif à Suresnes avec les deux orchestres à l'école, les musicien.es référent.es du Philhar et le compositeur et chef d'orchestre Dimitri Soudoplatoff.

Mai 2026

Deuxième stage de 3 jours à Montaigu-Vendée avec les deux orchestres à l'école, les musicien.es référent.es du Philhar et le compositeur et chef d'orchestre Dimitri Soudoplatoff.

Juillet 2026

3 jours de répétitions à Radio France en présence du chef d'orchestre Dimitri Soudoplatoff.

3 juillet 2026

Générale à l'Auditorium de Radio France à 15h & concert à 20h.



**ORCHESTRE
À L'ÉCOLE**

Orchestre à l'École
www.orchestre-ecole.com



Sophie Chessoux
Responsable communication
sophie.chessoux@orchestre-ecole.com
06 07 30 56 73



**l'orchestre
philharmonique**
radiofrance

Orchestre Philharmonique de Radio France
www.maisondelaradioetdelamusique.fr



Diane de Wrangel
Responsable de relations médias
diane.dewrangel@radiofrance.com
06 18 85 35 66

INFORMATIONS PRATIQUES

Auditorium de Radio France

116 avenue du Président Kennedy 75016

Paris Métro 9 arrêT Ranelagh / RER C Station Avenue du Président Kennedy

RÉSERVATIONS

billetterie.maisondelaradioetdelamusique.fr

12 € plein tarif - 6 € tarif réduit partenaires

PARTENAIRES ORCHESTRE À L'ÉCOLE



GOUVERNEMENT

*Liberté
Égalité
Fraternité*



GRANDS MÉCÈNES



Spedidam



MÉCÈNES HISTORIQUES

MÉCÈNES PROJET

